

SEZON 1930/31

Zarząd T. P. T. P.

Dyrektor: Marian Sobański

Pierwsze dni sezonu 1930/31 wypełniły przedstawienia komediowe i muzyczne dawnego repertuaru, okraszone gościnnymi występami A. Dobosza w „Tosce” i „Żydówce” i T. Szymonowicza we „Fauście”. Inauguracja właściwa odbyła się dnia 13 września 1930 „Skalmierzankami” J. N. Kamińskiego wystawionymi wspólnymi siłami obu działów, komediowego i muzycznego.

Typ teatru pozostał ten sam, co w sezonie ubiegłym, tj. dwa działy: muzyczny i dramatyczny, przy czym zmiany zasadnicze nastąpiły jedynie w zespole na dwóch stanowiskach: a) kapelmistrzowskim, które po M. Zunie objął w tym sezonie kapelmistrz Jarosław Leszczyński i b) reżyserskim; doangażowano mianowicie obok reżysera J. Stępniewskiego również reżysera M. Domosławskiego dla przedstawień operetki.

Poza tym pozyskano do prac malarsko-dekoracyjnych art. mal. Wiesława Makojnika, którego wybitny talent artystyczny zaznaczył się w sezonie kilku pierwszorzędnie wykonanymi oprawami scenicznymi. („Kopciuszek” — „Urowadzenie z Seraju” — „Turandot”).

Z zespołu administracyjnego odszedł na stanowisko Gen. Sekretarza Miejskich Teatrów we Lwowie W. Polak, wobec czego powierzono odtąd urząd sekretarza naszego teatru Bolesławowi Reminowi.

Częściowe zredukowanie w tym sezonie pomocy subwencyjnych dla Teatru, spowodowane ogólnopaństwowym kryzysem gospodarczym, ograniczyło również i ramy budżetu teatru, w następstwie czego zmniejszono ilościowo zespoły artystyczne aktorskie, orkiestrę i chór.

ZESPÓŁ ARTYSTYCZNY TEATRU POLSKIEGO W SEZONIE 1930/31.

D r a m a t : Grzębska Zofia, Galińska Zofia, Jakubowska Zofia, Jędrzejowska Bronika, Kornacka Stefania, Orzecka Irena, Rozwadowska Helena, Szpakiewiczowa Michalina, Tosikowa Helena, Warden Janina, Wernicz Janina, Zastrzeżyńska Klementyna, Zbyszewska Stanisława, Bielecki Marian, Bonecki Jan, Borsuk Józef, Brandt Kazimierz, Grolicki Stanisław, Jabłoński Władysław, Janowski Stanisław, Jastrzębski Marian, Karasiński Edmund, Loedl Bolesław, Morozowicz Tadeusz, Pawłowski Władysław, Puchalski Władysław, Ryszkowski Władysław, Rylski Wacław, Skolimowski

Wykonano w tym sezonie następujący repertuar:

Repertuar komediowo-dramatyczny polski.

przedstawień

13 IX. 1930	J. N. Kamiński	„Skalmierzanki“	19
3 X. 1930	Z. Przybylski	„Wicek i Wacek“	16
29 X. 1930	A. Walewski	„Kopciuszek“	10
15 XI. 1930	B. Katerwa	„Przechodzień“	6
7 II. 1931	A. Abrahamowicz	„Mąż z grzeczności“	15
24 II. 1931	K. H. Rostworowski	„Przeprowadzka“	8
16 III. 1931	A. Fredro	„Pan Geldhab“	14
1 V. 1931	Wł. L. Anczyc	„Kościuszeko pod Raclawicami“	6

Repertuar komediowo-dramatyczny obcy.

26 IX. 1930	G. Forzano	„Dar poranka“	10
23 X. 1930	G. A. Fleurs i R. Caillavet	„Zakochani“	6
5 XII. 1930	J. Hasek	„Szwejk“	25
13 XII. 1930	D. Nicodemi	„Cień“	7
30 XII. 1930	Molier	„Grzegorz Dyndała“	4
17 I. 1931	Ch. Karpenter	„Papa kawaler“	13
28 III. 1931	Carlo Gozzi	„Turandot“	13
16 V. 1931	St. Zagon	„Bez posagu ożenić się nie mo- gę“	9
6 VI. 1931	Edgar Wallace	„Nieuchwytny“	7
27 VI. 1931	Fr. Arnold i E. Bach	„Hulla di Bulla“	9

Repertuar muzyczny obcy.

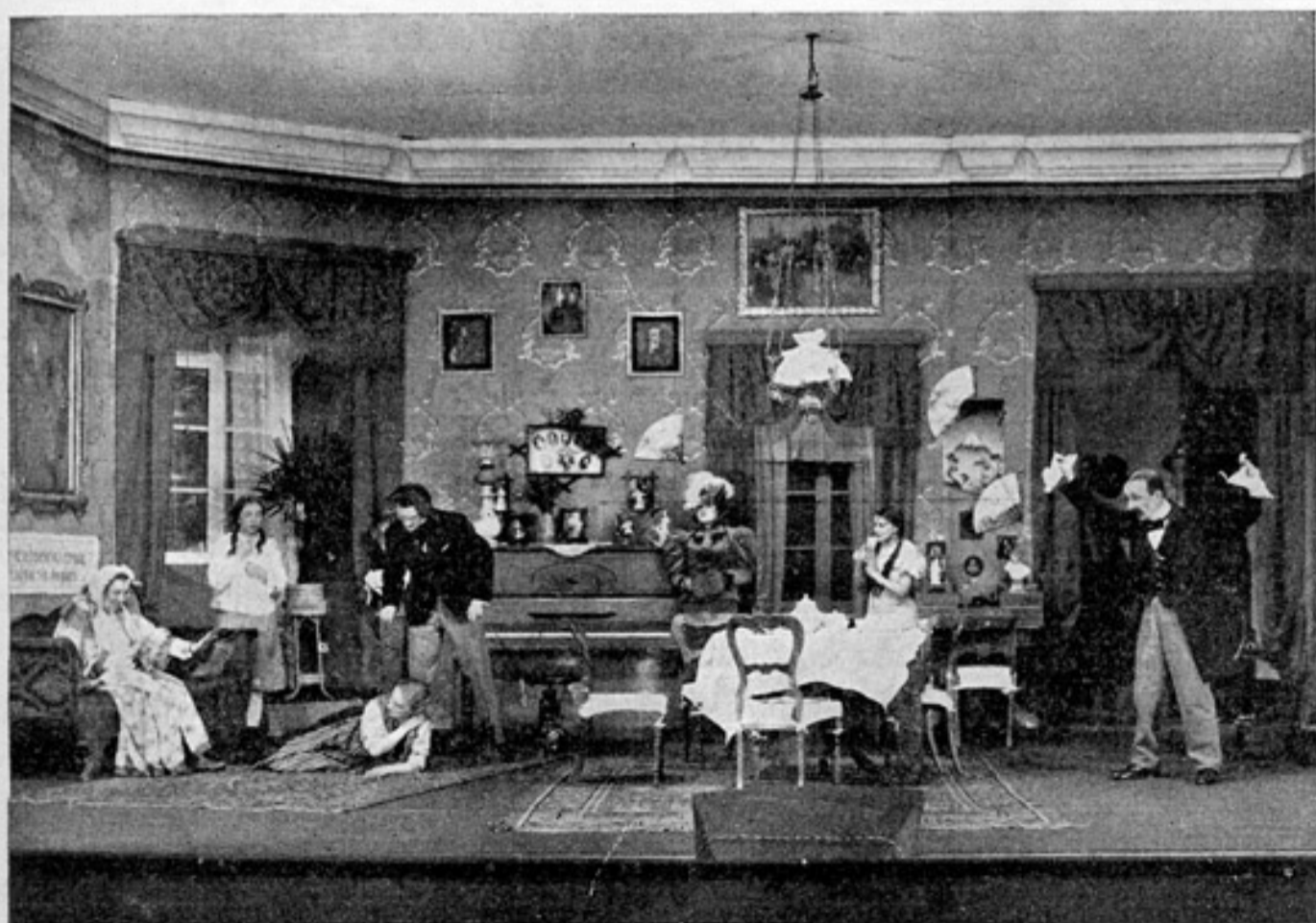
20 IX. 1930	J. Offenbach	„Opowieści Hoffmana“	19
10 X. 1930	K. Müllöcker	„Palestrant“	13
8 XI. 1930	Fr. Flotow	„Marta“	13
22 XI. 1930	E. Kalman	„Manewry jesienne“	31
20 XII. 1930	Walentinow	„Noc miłości“	10
10 I. 1931	W. A. Mozart	„Uprowadzenie z Seraju“	15

Stanisław, Szajkiewicz Witold, Szpakiewicz Mieczysław, Zastrzeżyński Wacław, Zbyszewski Feliks.

Opera, Operetka: Bielecka Maria, Chodakowska Jadwiga, Korabianka Maria, Kuczmierczykówna Zofia, Kulikowska Janina, Lenderówna Jadwiga, Lubicz Aleksandra, Bedlewicz Franciszek, Domostawski Marian, Erwan Ireneusz, Hładyłowicz Ludwik, Kopciuszewski Adam, Kruzer Stanisław, Leszczyński Jarosław, Mazanek Adam, Petecki Kazimierz, Płoński Edmund, Remin Bolesław, Stępniewski Józef, Tomaszewski Kazimierz.

			przedstawień
28 I. 1931	B. Gränichstädten	„Orłow“	18
17 II. 1931	A. Thomas	„Mignon“	16
4 III. 1931	P. Linke	„Gri-gri“	18
14 IV. 1931	J. Verdi	„Rigoletto“	11
21 IV. 1931	J. Jarno	„Kryśia Leśniczanka“	20
11 VI. 1931	Fr. Lehar	„Wesoła wdówka“	9

Wystawiono ogółem 30 premier, w czym 8 utworów komediowych polskich, oraz 10 utworów komediowych i 12 utworów muzycznych obcych, o dużych wartościach literackich, scenicznych i muzycznych. Poziom wykonania, po za jedyną pseudo-operetką Walentinowa pt. „Noc miłości“, utrzymany był na tej wyżynie, która w sezonie ubiegłym spotkała się z powszechnym uznaniem. Nie osłabło również zainteresowanie publiczności. Prasa codzienna: „Kurier Śląski“, „Gazeta Robotnicza“, „Górnoślązak“, „Polska Zachodnia“ i „Polonia“ — poświęcały pracy teatru sprawozdania bardzo pochwalne, a po wystawieniu „Kopciuszka“, „Turandot“ i „Uprowadzenia z Seraju“, posuwały swe pochwały nawet do granic entuzjazmu. Był wszelako w sezonie okres, kiedy ogólnej opinii prasy nie podzielała „Polonia“, ganiąc



„Moralność Pani Dulskiej“



Mieczysław Szpakiewicz

*reżyser dramatu i kierownik
działu dramatycznego w sezo-
nach: 1929/30 — 1930/31*

nie tyle samo wykonanie — artystyczny wysiłek zespołu — i staranność wystawy, ile raczej celowość wystawienia.

Zastrzeżenia te dotyczyły mianowicie utworów: „Skalmierzanki“, „Grzegorz Dyndała“, „Nieuchwytny“, „Zakochani“ i „Cień“.

Ogółem urządzono przedstawień 496, z czego 315 w Katowicach, a 181 na prowincji. W porównaniu z rokiem ubiegłym odbyło się o 38 przedstawień mniej i tym się tłumaczy ubytek 4.000 widzów w tym sezonie. Ogólna frekwencja wyniosła 234.552 widzów.

Podobnie jak w sezonach poprzednich, urządził teatr poważną ilość atrakcyjnych występów gościnnych, tym razem głównie w operze, a mianowicie L. Zamorskiej i Fr. Bedlewicza w „Strasznym Dworze“ i „Madame Butterfly“, Anieli Szlemińskiej i Zofii Fedyczkowskiej w „Uprowadzeniu z Seraju“ i I. Dygasa w „Opowieściach Hoffmana“, „Żydówce“ i „Carmen“, M. Wilkoszewskiej w operetce „Gri-gri“, wreszcie E. Bandrowskiej-Turskiej, Ady Sari i Olgi Olginy w „Rigolecie“ i „Uprowadzeniu z Seraju“.

Niesłabnące powodzenie, wznowionego i w tym sezonie „Wesela na Górnym Śląsku“ rozszerzyło znacznie zasięg objazdowej działalności teatru. Powstała myśl urządzenia tego widowiska w Opolu, jednak starania o uzyskanie przydziału na ten cel sali teatralnej, spełzły niestety na niczym. Miarodajne czynniki miejskie w Opolu, licząc się z ewentualnością ponownej interwencji niemieckich władz centralnych w kierunku przydzielenia sali teatralnej, na przedstawienia Teatru Polskiego z Katowic, dopuściły do takiego zdewastowania sceny miejskiej, że jej stan, wykluczył na przyszłość, nie tylko przedstawienia polskie, ale również i niemieckie. Opolski teatr niemiecki przeniósł się do prywatnej sali teatralnej w Hotelu Formsa, na której ewentualny przydział dla Teatru Polskiego, władze miejskie nie mogły już rzekomo wywrzeć żadnego wpływu.

Nie uzyskawszy sali miejskiego teatru w Opolu, postanowił nasz teatr urządzić kilka przedstawień „Wesela na Górnym Śląsku“ w zwykłych gospodach szynkarskich po wsiach, położonych w okolicy Opo-

la, a mianowicie 7. 9. w Groszowicach, 26. 10. w Siołkowicach, 30. 11. w Gosławicach i 28. 12. w Dzwonnicach. Oprócz miast Śląska Opolskiego, Bytomia, Gliwic, Zabrze, Raciborza, Strzelec, do których normalnie dojeżdżał nasz teatr, urządzono również przedstawienia „Wesela na Górnym Śląsku“ dnia 27. 10. w Mikulczycach i 13. 5. 1931 we Wieszowej.

Podanie powyższych dat przedstawień „Wesela na Górnym Śląsku“ jest ważne o tyle, że z widowiskiem tym można było dojechać bez specjalnych przeszkód natury technicznej do najdalszych zakątków polskich, właśnie na Opolszczyźnie. Gromadziło ono wszędzie tłumy rozentuzjasmowanych widzów i trzeba przyznać, że za-

den z wystawionych przez nasz teatr utworów, nie posiadał tak prostych i niezawodnych środków propagandowych piękna polskiej mowy, pieśni i obyczajowości śląskiej, co właśnie „Wesele na Górnym Śląsku“. Wyjazdy z „Weselem na Górnym Śląsku“ nie cieszyły się jedynie popularnością wśród niemieckich żywiołów nacjonalistycznych i renegackich, które manifestowały swoją nienawiść do wszystkiego co polskie we wszystkich miejscowościach. W trójkącie miast Gliwice, Bytom i Zabrze, powstrzymywała wybryki gwałtowniejsze, silniej skonsygnowana policja, natomiast po wsiach, dostawali młodzi nacjonaści ataków furii, już na sam widok autobusu teatralnego z napisem „Teatr Polski w Katowicach“.

Po przedstawieniach „Wesela na Górnym Śląsku“, urządzonych we wyliczonych powyżej wsiach na Śląsku Opolskim, powracał nasz zespół stale w nieodłącznym „towarzystwie“ karnych szeregów młodzieży nacjonalistycznej niemieckiej, które śpiewały na każdorazowe poże-



„Turandot“

*C. Gozzi — E. Zegadłowicz
sezon 1930/31 — projekty kostiumów art. mal.
W. Makojnika*